

## Nuit d'observation du 5 et 8 Avril 2007

### Boris Emeriau

34 impasse des Charentes  
44150 Ancenis  
[boris.emeriau@wanadoo.fr](mailto:boris.emeriau@wanadoo.fr)

**Ce petit CROA présentera les quelques cibles que j'ai eu la chance de pointer ces derniers temps. Ce ne sont pas des objets avec beaucoup de détails, donc peut-être peu spectaculaire pour certains, mais ils méritent tout de même un intérêt, ne serais-ce de découverte ou de nouveauté.**

### 1) Condition d'observation

Date : 5 et 8 Avril 2007

Lieu : ANCENIS(44) alt. 25M 47°22N 1°18S

Instrument : TMC 127 F/D11,8, TMB 9mm  
Hyperion 21mm plössl 32mm

Condition : *nuit 1* mvLonUmi : 5,8 vent moyen à fort, bon seeing et bonne transparence (une nuit normal pour le site)

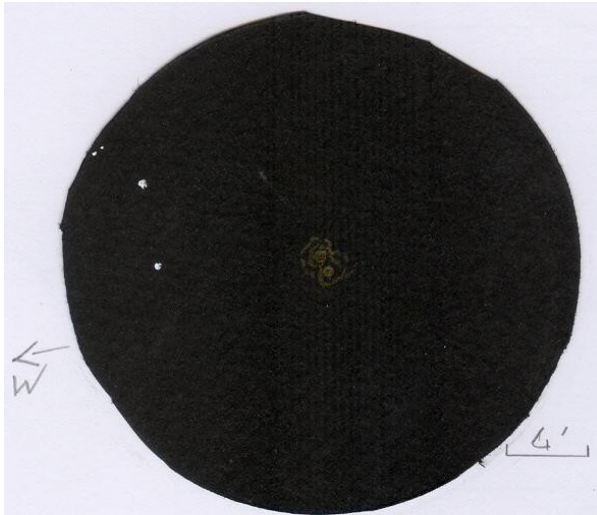
*nuit 2* mvLonUmi : 5,6 Bon seeing, transparence bonne. Vent nul.

Pour les 2 nuit le lampadaire éclairant tout mon jardin est caché par un cache en carton !!

### 2) Observations

1.

Le premier objet est une étoile double (apparemment visuel), Adhafera dans le Lion. Je suis tombé dessus par hasard, en réglant mon chercheur, et je l'ai trouvée assez jolie. C'est un couple formé de 2 étoiles toute deux à l'allure orangé (enfin pour moi en tout cas). À 166x, un disque d'airy est visible quasi entièrement et un second se détache du fond du ciel.

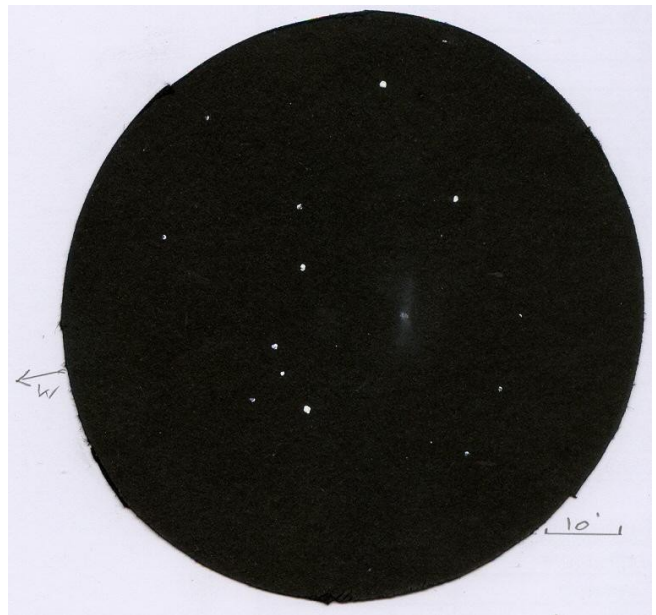


Adhafera TMC 127x166

Puis je devais partir initialement à la recherche de NGC 3377, puis en flânant entre M105, M95 et M96, je tombe sur une petite galaxie, NGC 3412. Petite galaxie avec un coeur assez brillant, son «petit anneau flou» est visible assez difficilement (20% du temps). Des put\* de nuages arrivent, gâchant l'observation. Je fini le dessin à la va vite, peu d'étoiles dessinées, et la place de la galaxie est assez peu précise.

Cette nuit s'achève.

Le seconde nuit commence avec une petite galaxie dans la Vierge (j'adore cette constellation ! ;-)) Assez simple à repérer car proche des (rares) étoiles brillantes, NGC 4216 Autour de son coeur brillant, un petit fuseau brillant se voit en vision indirect, d'orientation NNE/SSO.



NGC4216 TMC 127x166

Puis je continu par 2 petite galaxies, prochent de M49, NGC 4526 et NGC 4535. NGC 4526 est assez facile à observer, entre 2 étoiles assez brillante, son coeur est bien visible, comme son allongement prononcé vers L'OSO. Une petite étoile est visible très proche du disque. Cette galaxie est visible à tous les grossissements. NGC 4535 quant à elle est beaucoup plus difficile, elle n'est visible qu'à 75x, et 40% du temps. C'est une petite boule assez étendu, sans noyau.

La fatigue commence à se faire ressentir (2grosse fêtes dans le week-end). Je pointe maintenant une célébrité du ciel, M49, qui est proche du dernier groupe observé. Cette galaxie est assez brillant, avec un coeur marqué qui baigne dans un disque pâle d'environ 6-7' de diamètre. Une étoile est visible à «l'intérieur» de ce disque. Le champs est assez riche en étoiles. C'est la fin de cette nuit d'observation, à cause notamment de la fatigue.

### 3) Données sur les objets

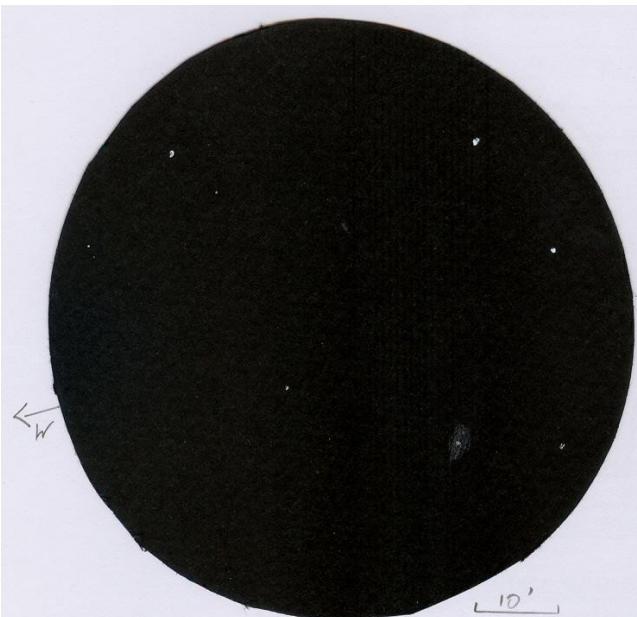
NGC	Mv	Taille	$\alpha$	$\delta$	Type
3412	10,5	3,3'x1,9'	10h50	13°25	Gx SB
4216	10,0	8,5'x1,7'	12h16	13°09	Gx
4526	9,7	7,0'x2,7'	12h34	7°43'	Gx SO
4535	10,0	7,8'x7,0'	12h34	8°13	Gx Sc/Sbc
M49	8,4	8,0'x7,0'	12h30	8°01	Gx E4
adhafera	3,44	-	10h17	23°,2	Double coloré



NGC 4526/35 TMC 127x75



M49 TMC 127x75



NGC 3412 TMC 127x75